

**DAIKIN** Installatiehandleiding en gebruiksaanwijzing  
3P419248-1-KD

De Engelse tekst is de oorspronkelijke versie. Andere talen zijn vertalingen van de oorspronkelijke instructies.  
Raadpleeg <http://www.daikineurope.com/support-and-manuals/product-information/> voor meer gedetailleerde gebruiksaanwijzingen.  
Installatie: zie pagina 2.

**BEDIENING**

**1. Algemene voorzorgsmaatregelen voor veiligheid**

Zie tevens de gebruiksaanwijzing die bij de buiten- en binneneenheid wordt geleverd.

Neem deze "1. Algemene voorzorgsmaatregelen voor veiligheid" zorgvuldig door voordat u de airconditioner installeert en zorg ervoor dat u het toestel op de juiste wijze installeert.  
Het niet correct opvolgen van deze instructies kan schade aan eigendommen of lichamelijk letsels tot gevolg hebben, die ernstig kunnen zijn al naar gelang de omstandigheden.

**WAARSCHUWING**  
NIET met het apparaat of met de afstandsbediening spelen. Wanneer het apparaat per ongeluk door een kind wordt aangestakeld, kunnen lichaamsfuncties aangetast worden en kan dit schade aan de gezondheid toebrengen.

**WAARSCHUWING**  
De afstandsbediening nooit uit elkaar nemen. Aanraking van de interne onderdelen kan elektrische schokken of brand veroorzaken. Contacteer uw Daikin dealer of erkende leverancier voor interne inspecties en afstellingen.

**WAARSCHUWING**  
Bedien het apparaat niet met natte handen om elektrische schokken te voorkomen.

**WAARSCHUWING**  
De afstandsbediening niet wijzigen of repareren. Dit kan elektrische schokken of brand veroorzaken. Contacteer uw Daikin dealer.  
De afstandsbediening niet zelf verplaatsen of zelf opnieuw installeren. Een verkeerde installatie kan elektrische schokken of brand veroorzaken. Contacteer uw Daikin dealer.  
Gebruik GEEN ontvlambare stoffen (bijv. haarspray of insectenverdelingsmiddel) in de buurt van het product. Reinig het product niet met organische oplosmiddelen zoals verdunder. Het gebruik van organische oplosmiddelen kan het product beschadigen of elektrische schokken of brand veroorzaken.

**2. Eigenschappen en functies**

De BRC1E53 is een hoogtechnologische afstandsbediening waarmee u alle functies van uw installatie kunt bedienen.

**1 BASIS-AFSTANDSBEDIENING**

- De functies van de basis-afstandsbediening zijn:
- AAN/UIT,
  - de werkingsstand omschakelen,
  - de temperatuur instellen,
  - de snelheid instellen,
  - de richting van de luchtstroom (blaasrichting) instellen.

**2 KLOKFUNCTIES**

- De klokfuncties zijn:
- 12/24 uren realtime-klok,
  - automatische zomertijd.

**3 TIJDSCHEMAFUNCTIE**

- De functies van de weektimer zijn:
- er kunnen tot 5 acties voor elke dag van de week geprogrammeerd worden,
  - er kunnen 3 onafhankelijke tijdschema's geprogrammeerd worden,
  - een tijdschema kan op elk ogenblik in- of uitgeschakeld worden,
  - gekoppeld aan een koeltemperatuur en/of een verwarmtemperatuur of een UITSCHAKELFUNCTIE (met of zonder een terugstelfunctie),
  - de "laatste opdracht" heeft voorrang op de opdracht ervoor tot de volgende geprogrammeerde opdracht.

**4 TERUGSTELLING**

De terugstelfunctie houdt de kamertemperatuur binnen bepaalde grenzen wanneer de bewoners gedurende een langere periode afwezig zijn en de airconditioning uitgeschakeld (UIT) is.

**5 VERBODEN TOETSEN/FUNCTIES**

Toetsen, functies en/of modi kunnen worden vergrendeld om de mogelijkheden van de gebruiker te beperken.

**6 MOGELIJKHEDEN VAN HET GEDETAILLEERD SCHERM**

Additioneel kunnen de buitentemperatuur of de kamertemperatuur weergegeven worden.

**7 Taak Rotatie**

Auto-back-up-unit en auto-rotatie om de levensduur van uw airconditioners te maximaliseren.

**8 Werking in functie van de vraag**

Stel een energiereducerend tijdschema op.

**9 Geluidsarme stand**

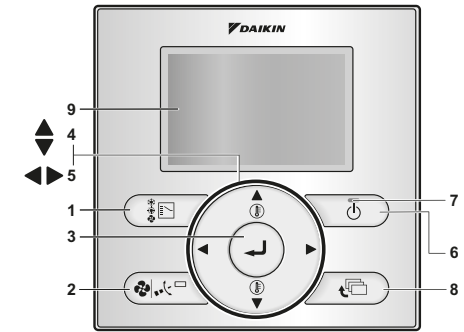
Maak voor uw buitenunit(s) een tijdschema voor geluidsarme stand.

**10 VERGRENDING MET 2 UITWENDIGE SIGNALEN**

(Enkel beschikbaar wanneer de digitale ingangsadapter BRP7A51 aangesloten is)

- Sluit tot twee schakelcontacten aan (contact B1 en B2).
- Typische toepassing: hotelvergrendeling met ter plaatse te voorziene venstercontact B1 en sleutelkaart B2.

**3. Naam en functie van de schakelaars**



1 KNOP OM DE WERKINGSSTAND TE SELECTEREN

Om de gewenste werkingsstand dus te selecteren.

2 KNOP OM DE VENTILATORSNELHEID/ LUCHTSTROOMRICHTING (BLAASRICHTING) IN TE STELLEN

Om het instelscherm Ventil Snelh/Blaasrichting op te roepen.

3 MENU/ENTER-TOETS

Om het hoofdmenu of de geselecteerd instelling op te roepen.

4 OMHOOG/OMLAAG-TOETS

Om de ingestelde temperatuur te verhogen/verlagen, om het volgende onderdeel onder/boven op te lichten of om het geselecteerd onderdeel te wijzigen.

5 RECHTS/LINKS-TOETS

Om het volgende onderdeel aan de rechter-/linkerkant te selecteren.

6 AAN/UIT-TOETS

Om het systeem te starten of te stoppen.

**INFORMATIE**

Deze toets is de enige die werkt wanneer de achtergrondverlichting uit is.

**7 BEDRIJFSLAMPJE**

Brandt wanneer in werking of knippert in geval van storing.

**8 ANNULEERTOETS**

Om naar het vorige scherm terug te keren.

**9 LCD (met achtergrondverlichting)**

De achtergrondverlichting brandt gedurende ongeveer 30 seconden wanneer op een toets gedrukt wordt. Wanneer 1 binnenuit via 2 afstandsbedieningen bediend wordt, zal de achtergrondverlichting van de afstandsbediening die vroeger dan de andere gebruikt werd, aangaan.

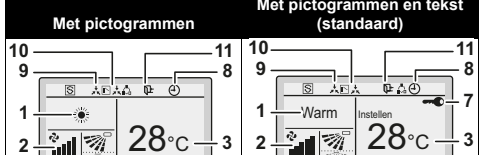
**4. Naam en functie van de pictogrammen**

Om te schakelen tussen het standaard scherm en het gedetailleerd scherm, zie "17.4 De weergavestand selecteren".

**Standard-scherm**



**Gedetailleerd scherm**



**1 BEDRIJFSMODUS**

Bedrijfsmodus			
Koel	Warm	Vent	Luchtrein.
Ventilat.	Drogen	Auto (Koel)	Auto (Warm)

**2 VENTILATORSNELHEID**

Toont de ventilatorsnelheid die voor de airconditioner is ingesteld. Indien de airconditioner niet beschikt over de functie om de ventilatorsnelheid te regelen, wordt de ventilatorsnelheid niet weergegeven.

**3 SCHERM INGESTELDE -/TERUGSTELTEMPERATUUR**

Als de unit aangestakeld is, geeft **Instellen** de temperaturen weer, die voor de airconditioner ingesteld werden.

Als de unit uitgeschakeld is, geeft **Herstellen** de temperaturen weer, die voor de terugstelfunctie ingesteld werden.

**4 ONTDOOIEN/WARME START**

Geeft aan dat de ontdooi-/opstartstand actief is.

**5 MELDINGEN**

Er kunnen meldingen op het scherm verschijnen.

**6 VENTILATIE/REINIGING**

De pictogrammen van de ventilatiestand duiden op de huidige ventilatiestand (enkel HRV) (AUTOMATISCH, WARMTE RECUP., BYPASS VENTILATIE).

Het pictogram Luchtreinigingsunit geeft aan dat de luchtreinigingsunit (optie) in werking is.

**7 SCHERM**

Geeft aan dat de klok vergrendeld is of dat de menu-toets geblokkeerd is.

**8 SCHERM**

Geeft aan dat de weektimer of de UIT-timer is ingeschakeld.

**SCHERM**

Geeft aan dat de klok ingesteld moet worden. De functie van de weektimer werkt niet zolang de klok niet werd ingesteld.

9 PICTOGRAM EXTERNE BEDIENING  
Geeft aan dat een andere bediening met een grotere voorrang uw afstandsbediening bedient of uitschakelt.

**10 PICTOGRAM OMSCHAKELING ONDER CENTRALE CONTROLE**

Geeft aan dat de omschakeling van de installatie onder centrale controle gebeurt die aan een andere binneneenheid of aan een op de buitenunit aangesloten optionele koel-/verwarmings-keuzeschakelaar (= master-afstandsbediening) is toegewezen.

**11 TERUGSTELPICTOGRAM**

Knippert als de unit onder terugstel-besturing aangestakeld wordt.

**12 BLAASRICHTING**

Wordt getoond wanneer de luchtstroomrichting (de blaasrichting) en de draaiklep zijn ingesteld.

13 KLOK (12/24 uren realtime-klok)  
Wordt weergegeven als de klok ingesteld is. Als de klok niet is ingesteld, verschijnt - :-.

14 GEDETAILLEERDE SELECTIE  
Wordt weergegeven na het selecteren van de onderdelen van het gedetailleerd scherm.

15 ROTATIE  
Geeft aan dat één unit als back-up is ingesteld en dat de rotatiestand is ingeschakeld.

16 GELUIDSARME STAND  
Geeft aan dat het HVAC-systeem in de geluidsarme stand werkt of in de stand voor werking in functie van de vraag.

5. Beschrijving van de werkingsstanden

**1 VENTILATOR ALLEEN**

In deze stand stroomt enkel lucht zonder te verwarmen of te koelen.

**2 DROGEN**

In deze stand verminderd de luchtvochtigheid, terwijl de temperatuur minimaal zakt.

De temperatuur en de snelheid van de ventilator worden nu automatisch geregeld en kunnen dus niet met de afstandsbediening bijgestuurd worden.

Het drogen is inactief wanneer de kamertemperatuur te laag is.

**3 AUTOMATISCHE WERKING**

In deze stand zal de bediening in functie van het instelpunt automatisch tussen verwarmen en koelen schakelen.

**4 KOELEN**

In deze stand wordt het koelen in functie van het instelpunt of het beperken ingeschakeld.

**5 VERWARMEN**

In deze stand wordt het verwarmen in functie van het instelpunt of het terugstellen ingeschakeld.

**6 VENTILATIE (enkel HRV)**

De ventilatiestand bedient de HRV; raadpleeg de handleiding van de HRV voor meer informatie.

**7 TERUGSTELLING**

De TERUGSTELLING is een functie waarmee de kamertemperatuur binnen ingestelde perken gehouden wordt wanneer de bewoners afwezig zijn en de airconditioning uitgeschakeld (UIT) is.

**Voorbeeld:**

Indien de kamertemperatuur onder de 10°C valt, start automatisch de verwarming. Zodra de temperatuur 12°C bereikt, gaat de bediening terug naar zijn oorspronkelijke toestand.

Indien de kamertemperatuur hoger wordt dan 35°C, start automatisch het koelen. Zodra de temperatuur 33°C bereikt, gaat de bediening terug naar zijn oorspronkelijke toestand.

Het differentiaal kan in het configuratiemenu Terugstellen bijgesteld worden. De terugstelfunctie kan ingesteld worden of op het basisscherm terwijl de unit uit is, of in een tijdschema.

**6. Basisbediening**

a Weringsstand  
b Temperatuur:  
• Als de unit aangestakeld is, geeft **Instellen** de temperaturen weer, die voor de airconditioner ingesteld werden.  
• Als de unit uitgeschakeld is, geeft **Herstellen** de temperaturen weer, die voor de terugstelfunctie ingesteld werden.  
c Ventilatorsnelheid/Blaasrichting

De TERUGSTELLING is een functie waarmee de kamertemperatuur binnen ingestelde perken gehouden wordt wanneer de bewoners afwezig zijn en de airconditioning uitgeschakeld (UIT) is.

Indien de kamertemperatuur onder de 10°C valt, start automatisch de verwarming. Zodra de temperatuur 12°C bereikt, gaat de bediening terug naar zijn oorspronkelijke toestand.

Indien de kamertemperatuur hoger wordt dan 35°C, start automatisch het koelen. Zodra de temperatuur 33°C bereikt, gaat de bediening terug naar zijn oorspronkelijke toestand.

Het differentiaal kan in het configuratiemenu Terugstellen bijgesteld worden. De terugstelfunctie kan ingesteld worden of op het basisscherm terwijl de unit uit is, of in een tijdschema.

Indien de kamertemperatuur onder de 10°C valt, start automatisch de verwarming. Zodra de temperatuur 12°C bereikt, gaat de bediening terug naar zijn oorspronkelijke toestand.

Indien de kamertemperatuur hoger wordt dan 35°C, start automatisch het koelen. Zodra de temperatuur 33°C bereikt, gaat de bediening terug naar zijn oorspronkelijke toestand.

Het differentiaal kan in het configuratiemenu Terugstellen bijgesteld worden. De terugstelfunctie kan ingesteld worden of op het basisscherm terwijl de unit uit is, of in een tijdschema.

Indien de kamertemperatuur onder de 10°C valt, start automatisch de verwarming. Zodra de temperatuur 12°C bereikt, gaat de bediening terug naar zijn oorspronkelijke toestand.

Indien de kamertemperatuur hoger wordt dan 35°C, start automatisch het koelen. Zodra de temperatuur 33°C bereikt, gaat de bediening terug naar zijn oorspronkelijke toestand.

Het differentiaal kan in het configuratiemenu Terugstellen bijgesteld worden. De terugstelfunctie kan ingesteld worden of op het basisscherm terwijl de unit uit is, of in een tijdschema.

Indien de kamertemperatuur onder de 10°C valt, start automatisch de verwarming. Zodra de temperatuur 12°C bereikt, gaat de bediening terug naar zijn oorspronkelijke toestand.

Indien de kamertemperatuur hoger wordt dan 35°C, start automatisch het koelen. Zodra de temperatuur 33°C bereikt, gaat de bediening terug naar zijn oorspronkelijke toestand.

Het differentiaal kan in het configuratiemenu Terugstellen bijgesteld worden. De terugstelfunctie kan ingesteld worden of op het basisscherm terwijl de unit uit is, of in een tijdschema.

**1 Druk meerdere malen op tot de gewenste werkingsstand**

**Koelen, Verwarmen, Ventil., Vent., Drogen of Auto** geselecteerd is.

**2 Druk op**

Het lichtje om aan te geven dat het systeem aan is, gaat branden en het systeem begint te werken.

**3 Gebruik**

om de temperatuur in te stellen.

**INFORMATIE**

In de standen **Drogen** of **Ventilat.** kan de ventilatorsnelheid niet ingesteld worden.

**4 Druk op**

om de instelling van de **luchtsnelheid** of **-richting** te selecteren.



**6 Wanneer u de instelling van de ventilatorsnelheid geselecteerd hebt, gebruik**

om de gewenste ventilatorsnelheid te selecteren.

**INFORMATIE**

In de standen **Drogen** of **Ventilat.** kan de ventilatorsnelheid niet ingesteld worden.

**7 Voor de instelling van de blaasrichting, gebruik**

om de instelling te wijzigen (**Zwaaien, Positie 0, Positie 1, Positie 2, Positie 3 en Positie 4**).



**8 Druk op**

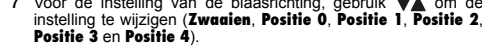
om het basisscherm op te roepen.

**9 Druk op**

Het lichtje om aan te geven dat het systeem aan is, gaat uit en het systeem stopt met werken.

**Bijkomende functies van de bediening: TOETS BLOKKEREN**

Druk 4 seconden op om de stand Toets blokkeren in te schakelen. Het pictogram Toets blokkeren verschijnt op het scherm.



**2 Om uit de stand Toets blokkeren te gaan, druk 4 seconden op**

Het pictogram Toets blokkeren verdwijnt van het scherm.

**7. Beschrijving van de onderdelen in het hoofdmenu**

**1 BLOKKEREN**

Toetsen, functies of standen verbieden.

**2 ROTATIE**

De taak Rotatie inschakelen. (Enkel beschikbaar met binneneenheden die de taak Rotatie ondersteunen)

**3 LUCHTSTROOMRICHTING/INDIV LUCHTSTROOMRICHTING**

(enkel als de functie met individuele luchtstroom is geïnstalleerd)

Om de luchtstroomrichting voor elk van de 4 lamellen individueel in te stellen.

**4 SNELLE START** (enkel SkyAir)

Om de kamertemperatuur snel op een comfortabele temperatuur te brengen.

**5 VENTILATIE**

Om de ventilatiesnelheid en de ventilatiestand (enkel HRV) in te stellen.

**6 ENERGIEBESPARENDE OPTIES**

Hiemee kunt u de grenzen van de temperatuurinstellingen beperken en het energieverbruik weergegeven.

■ Grenswaarden temp instellen

■ Energiebesparende opties

■ Terugzet conditie

■ Waarneemsensor (laag)<sup>1, 2</sup> (enkel als de voelsensor geïnstalleerd is)

■ Waarneemsensor (stop)<sup>1, 2</sup> (enkel als de voelsensor geïnstalleerd is)

■ Auto Reset Setpoint

■ Timer UIT

■ Autodisplay UIT

Voor meer informatie, zie de uitgebreide handleiding voor de gebruiker

■ Energieverbruik<sup>1</sup>

1. Deze functie is niet verenigbaar met SkyAir RR+RQ-units.

2. In het geval van een systeem met simultane werking wordt het systeem door de op de hoofdbinnenuit gemonteerde waarneemsensor bediend.

3. De gedetailleerde uitgebreide handleiding voor de gebruiker en de gedetailleerde uitgebreide handleiding voor de installateur zijn beschikbaar op <http://www.daikineurope.com/support-and-manuals/product-information/>.

**7 TIJDSCHEMA**

Om de starttijd en de stoptijd voor om het even welke dag van de week in te stellen. Er kunnen tot 5 acties per dag ingesteld worden.

Zowel de normale werking als het terugzetten kunnen geselecteerd worden. Daarbij kunnen de dagen van afwezigheid (vakantie) en het tijdschemanr. ingesteld worden.

**8 INFORMATIE ONDERHOUD**

Wordt gebruikt om informatie over het model en de klantenservice (contact) weer te geven.

**9 INSTELLING VOORWAARDEN**

Om het contrast van het LCD-scherm in te stellen. U kunt tevens schakelen tussen het standaard scherm en het gedetailleerd scherm. Bij het selecteren van het gedetailleerd scherm kunnen de instellingen ervan gewijzigd worden. U kunt tevens het volgende instellen: **Geluidsarme stand** en **Tochtpreventie**.

**10 HUIDIGE INSTELLINGEN**

Dit toont een lijst met de huidige instellingen voor de beschikbare onderdelen.

**11 KLOK & KALENDER**

Hiemee kunnen de datum en het uur ingesteld worden. Het uur kan in de formaten van 12 of 24 uren weergegeven worden.

**12 TAAL**

Hiemee kan de weergavetaal ingesteld worden.

**8. Grendel**



- Druk op om het bevestigingsscherm op te roepen.
- Gebruik om **Ja** te selecteren en druk op .

### 17.3 De tochtpreventie selecteren

- Roep het scherm **Tochtpreventie** op (17.3) (zie "22. De structuur van het hoofdmenu" en "Appendix").
- Gebruik om **Inschak** of **Uitschak** te selecteren.
- Druk op om het bevestigingsscherm op te roepen.
- Gebruik om **Ja** te selecteren en druk op .

### 17.4 De weergavestand selecteren

- Roep het instelscherm **Weergavestand** (17.4) op (zie "22. De structuur van het hoofdmenu" en "Appendix").
- Gebruik om de instelling op **Standard** of op **Details** te zetten.
- Druk op om de instelling te bevestigen. Het basisscherm wordt weergegeven.

### 17.5 Het gedetailleerde weergave-item selecteren

- Roep het scherm **Weergave item** op (17.5) (zie "22. De structuur van het hoofdmenu" en "Appendix").
- Gebruik om de instelling op **Geen**, **Temperatuur buiten**, **Kamertemperatuur** of **Systeem** te zetten.
- Druk op om de instelling te bevestigen. Het basisscherm wordt weergegeven.

### 17.6 Het contrast van het LCD-scherm aanpassen

- Roep het instelscherm **Aanpassing contrast** (17.6) op (zie "22. De structuur van het hoofdmenu" en "Appendix").
- Gebruik om het contrast te wijzigen.
- Druk op om de instelling te bevestigen.

## 18. Huidige instelling

- Roep het scherm **Lijst instellingstatus** (18) op (zie "22. De structuur van het hoofdmenu" en "Appendix").
- Er verschijnt een lijst met de huidige status van de instellingen.
- Druk op om naar het **Hoofdmenu** terug te keren.

## 19. Klok & kalender

### 19.1 Datum & tijd instellen

- Roep het instelscherm **Datum & Tijd** op (19.1) (zie "22. De structuur van het hoofdmenu" en "Appendix").
- Gebruik om **Jaar**, **Maand**, **Dag** en de tijd te selecteren en om deze velden in te stellen.



- Druk op om het bevestigingsscherm op te roepen.
- Gebruik om **Ja** te selecteren en druk op .

### 19.2 Het uurformaat (12/24-uren) instellen

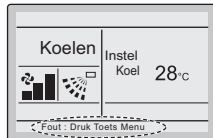
- Roep het instelscherm **12U/24U Klok** op (19.2) (zie "22. De structuur van het hoofdmenu" en "Appendix").
- Gebruik om **12U** of **24U** te selecteren.
- Druk op om het bevestigingsscherm op te roepen.
- Gebruik om **Ja** te selecteren en druk op .

## 20. Taal

- Roep het scherm **Taal** op (20) (zie "22. De structuur van het hoofdmenu" en "Appendix").
- Druk op om de taal te selecteren.
- Druk op om de instelling te bevestigen. Het basisscherm wordt weergegeven.

## 21. Weergave foutcodes

- Indien zich een storing voordoet, zal **Fout: Druk Toets Menu** of **Waarschuwing: Druk op Menuknop** op het basisscherm knipperen.



- Druk op De foutcode knippert en het **Informatie contact** en de informatie over het model verschijnen op het scherm.

## 22. De structuur van het hoofdmenu

Zie "Appendix".

## INSTALLATIE

Voor meer informatie, zie de uitgebreide handleiding voor de installateur<sup>1</sup>.

- De gedetailleerde uitgebreide handleiding voor de gebruiker en de gedetailleerde uitgebreide handleiding voor de installateur zijn beschikbaar op <http://www.daikineurope.com/support-and-manuals/product-information/>.

## 1. Algemene veiligheidsmaatregelen

- Lees zorgvuldig deze instructies vóór de installatie. Deze bevatten informatie over hoe de unit op de juiste manier te installeren, te configureren en te gebruiken. Bewaar deze handleiding op een plaats waar u deze kunt terugvinden voor latere naslag.
- Dit is een optie die in combinatie met Daikin-units gebruikt moet worden. Raadpleeg de montagehandleiding en de gebruiksaanwijzing van de units om deze te installeren en te gebruiken.

Lees zorgvuldig deze "1. Algemene veiligheidsmaatregelen" vooraleer de afstandsbediening te installeren.

Een verkeerde installatie of bevestiging van apparatuur of accessoires kan een elektrische schok, kortsluiting, lekkages, brand of schade aan de apparatuur veroorzaken of mensen verwonden. Contacteer steeds uw verdeler voor advies en informatie wanneer u niet zeker bent hoe te monteren.

De afstandsbediening NIET zelf installeren. Een verkeerde installatie kan elektrische schokken of brand veroorzaken. Contacteer uw Daikin-verdeler.

- Alle lokale bedradingen en onderdelen moeten worden geplaatst door een installateur en moeten voldoen aan de geldende wetgeving.

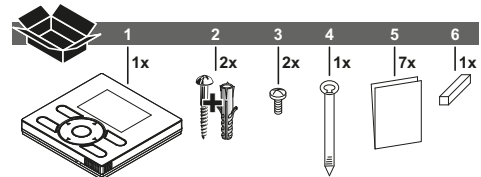
- OPGELET** Wanneer u de thermostaatfunctie van afstandsbediening gebruikt, moet u op de volgende punten letten voor de installatieplaats:
  - de gemiddelde temperatuur in de kamer moet er kunnen worden gedetecteerd,
  - ze mag niet blootgesteld worden aan rechtstreeks zonlicht,
  - ze mag zich niet dicht bij een hittebron bevinden,
  - ze mag niet onderhevig zijn aan buitenlucht of tocht (bijv. deuren die worden geopend/gesloten),
  - het scherm moet schoon blijven,
  - de voorkant moet schoon blijven,
  - de temperatuur moet zich tussen -10°C en 50°C bevinden,
  - de relatieve vochtigheid bedraagt maximum 95%.

- OPGELET** De afstandsbediening NIET installeren:
  - In de buurt van machines die elektromagnetische straling opwekken. Elektromagnetische straling kan de werking van het besturingssysteem beïnvloeden en storingen in de unit veroorzaken.
  - In vochtige plaatsen of plaatsen blootgesteld aan water. Als water in de afstandsbediening binnendringt, kan dit resulteren in elektrische schokken of een defect van de inwendige elektronische onderdelen.

- Wanneer de installatie voltooid is:
  - test deze uit om te controleren of er geen fouten zijn,
  - leg de werking van de afstandsbediening aan de klant uit en gebruik hiervoor het deel **Bediening** van deze beknopte gebruiksaanwijzing,
  - vraag de klant om de handleiding te bewaren om deze later te kunnen raadplegen.

- WAARSCHUWING** Contacteer uw plaatselijke dealer betreffende het verplaatsen en opnieuw installeren van de afstandsbediening.

## 2. Inhoud van de doos



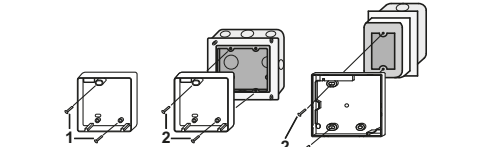
- Afstandsbediening
- Houtschroeven+muurpluggen
- Kleine schroeven
- Klem
- Installatiehandleiding en gebruiksaanwijzing
- Draadhouder

## 3. Het bovenste gedeelte van de afstandsbediening verwijderen

- Steek een platte schroevendraaier in de gleuven (1) in het onderste gedeelte van de afstandsbediening (op 2 plaatsen) en verwijder het bovenste gedeelte van de afstandsbediening.

- OPGELET** De printplaat zit in het bovenste gedeelte van de afstandsbediening. Let erop de printplaat niet met de schroevendraaier te beschadigen.

## 4. De afstandsbediening bevestigen



- Voor een montage op een wand, bevestig met de 2 bijgeleverde houtschroeven (Ø3,5x32) en pluggen.
- Voor een montage gelijk met een wand, bevestig met de 2 bijgeleverde machineschroeven (M4x16).

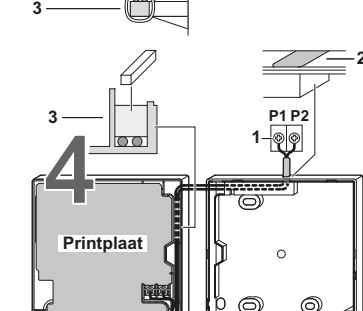
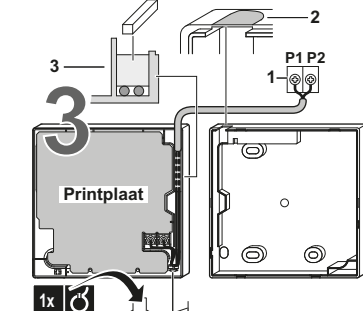
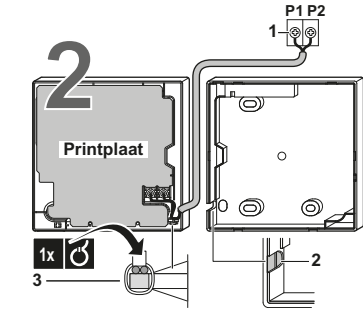
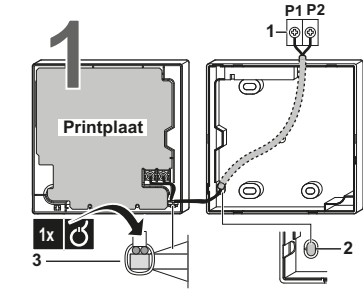
Voor de ter plaatse te voorziene schakelkast, gebruik het optionele toebehoren KJB111A of KJB211A.

- INFORMATIE** Zet op een plat oppervlak. Let op dat u de plaat achteraan van de afstandsbediening niet vervormt door de montageschroeven te stevig aan te draaien.

## 5. Op de binnenuit bedraden

4 manieren:

- langs achter,
- langs links,
- langs boven,
- langs het midden boven.



- Binnenuit
- Knip het deel waardoor de bedrading moet komen, weg met een kniptang enz.
- Bevestig de bedrading op de bovenste kast met de draadhouder en de klem.

Verbind de bedrading op de klemmen van de afstandsbediening (P1, P2) en deze van de binnenuit (P1, P2). (P1 en P2 hebben geen polen.)

- INFORMATIE** Deze bedrading moet op een afstand van de bedrading van de stroomtoevoer worden geleid om geen elektrische storingen (externe interferentie) te hebben.

Type draad	Maat	Totale lengte
Vinyl-geïsoleerde draad of kabel	0,75-1,25 mm <sup>2</sup>	≤500 m

- INFORMATIE**
  - Strip de isolatie af voor het deel dat door de binnenkant van de kast van de afstandsbediening moet gaan (L). Raadpleeg de afbeelding en de tabel hieronder. Het is belangrijk de dubbele isolatie tot aan de insnijding in de kast van de afstandsbediening te behouden.
  - De bedrading verloopt gemakkelijker wanneer ±10 mm lengteverschil tussen 2 draden genomen wordt.

Uitgang voor bedrading		L
Uitgang boven		±150 mm
Uitgang midden boven		±200 mm

## 6. Het bovenste deel van de afstandsbediening terug vastzetten

- OPGELET** Let op dat u de bedrading tijdens het monteren niet klemt.

- Lijn de bovenste kast uit op de lipjes van de onderste kast (6 plaatsen) en schuif de bovenste kast in de onderste kast.
- Begin te bevestigen vanaf de klemmen aan de onderkant.

- OPGELET**
  - De schakelkast en de bedrading om aan te sluiten zijn niet inbegrepen.
  - Raak de printplaat niet rechtstreeks aan met uw hand.

## 7. Inschakelen

- Schakel in.
- De verbinding wordt gecontroleerd. Een moment geduld a.u.b. verschijnt op het scherm.
- Het basisscherm verschijnt na enkele seconden.

### 1 binnenuit of 1 groep van binnenuits met 2 afstandsbedieningen bedienen

- Schakel beide afstandsbedieningen aan.
- Bepaal welke afstandsbediening de hoofd- en welke de subafstandsbediening is.
- Als **Foutcode:US - Verbinding wordt gecontroleerd. Een moment geduld a.u.b.** verschijnt op het scherm van beide afstandsbedieningen, druk 4 seconden op de toets van de subafstandsbediening.
- Op het scherm van de subafstandsbediening verschijnt nu **Sub RC**.

- INFORMATIE** Op het scherm van de hoofdafstandsbediening verschijnt nog steeds **Hoofd RC**.

5 Het basisscherm verschijnt na enkele seconden. Raadpleeg de gedetailleerde uitgebreide handleiding voor de installateur<sup>1</sup> voor meer gedetailleerde installatie-instructies over:

- De lokale instellingen,
- Het testen (in geval van SkyAir),
- De werkwijze om de geschiedenis van de foutcodes te controleren,
- De registratiemethode van de contactpersoon voor onderhoud,
- De geregistreerde gegevens controleren en bevestigen,
- De klok & kalender (zie tevens "19. Klok & kalender" op pagina 2),
- De taal (zie tevens "20. Taal" op pagina 2),
- Verboden toets,
- Funcies Verbieden,
- Werking in functie van de vraag,
- Taak Rotatie,
- De uitwendige invoervergrendeling,
- De enkelvoudige en dubbele instelpuntstand,
- Software-update met Updater.

## ONDERHOUD

### 1. Algemene veiligheidsmaatregelen

Veeg het LCD scherm en de overige buitenste delen van de afstandsbediening schoon met een droge doek wanneer deze vuil geworden zijn.

Als het vuil aan de buitenkant niet verwijderd kan worden, het poetsdoek in water met een neutraal reinigingsmiddel onderdompelen, het doek goed uitwringen en de buitenkant schoonvegen. Veeg daarna de buitenkant af met een droge doek.

- WAARSCHUWING** Gebruik geen ververdunner, organische oplosmiddelen of een sterk zuur.

- WAARSCHUWING** De afstandsbediening niet wassen. Dit kan kortsluiting veroorzaken en elektrische schokken of brand tot gevolg hebben.

- WAARSCHUWING** Zet de airconditioner uit en schakel de stroomonderbreker uit alvorens onderhoud uit te voeren. Wanneer u dit niet doet, kan dit elektrische schokken of letsels veroorzaken.

### 2. Het filtersymbool resetten

- Wanneer een van de volgende meldingen (**Reinig filter aub**, **Reinig filter en element aub** of **Reinig element aub**) onderaan het basisscherm verschijnt, moet de filter gereinigd worden.
- Nadat de filter en/of het element werden gewassen, gereinigd of vervangen werd, druk op om het **Hoofdmenu** op te roepen.
- Gebruik om **Reset filter indicatie** te selecteren en druk op om het filtersymbool te resetten.

## APPENDIX

